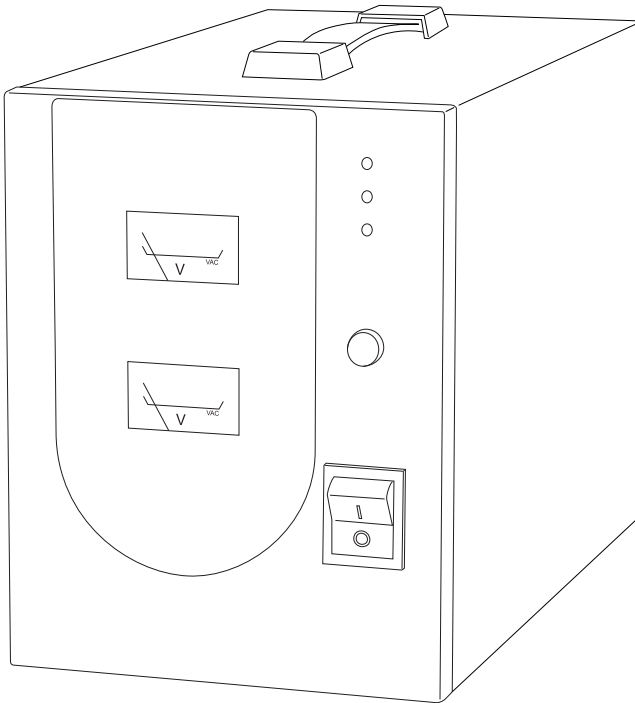


Manuel de l'Utilisateur
User's manual

Level-S Series



SelfProtec

www.selfprotec.com

Instructions de sécurité



- "Conservez ces instructions – Ce manuel contient des instructions importantes qui doivent être suivies lors de l'installation et de la maintenance de l'AVR."
- "Pour éviter tout risque de feu ou de chocs électriques, cet AVR doit être installé à l'intérieur d'un bâtiment à la température et à l'humidité contrôlées, loin de toute substance conductrice."
- Pendant l'installation de cet appareil on s'assurera que la somme totale des fuites électriques par dispersion de l'AVR et des charges connectées n'excède pas les 3.5 mA.
- Cet AVR utilise des voltages dangereux. N'essayez pas de le démonter, il ne contient aucune pièce interchangeable. Les réparations ne doivent être effectuées que par une personne qualifiée
- **RISQUE DE CHOC ELECTRIQUE** - Avant toute opérations de maintenance (réparation, etc.) sur un appareil connecté sur une des prises de sorties de l'AVR, prenez toujours soin de débrancher le câble d'alimentation de cet appareil de la prise de sortie de l'AVR.



Cet appareil génère, utilise et peut émettre des fréquences radio. S'il n'est pas installé conformément aux instructions il peut provoquer des interférences au niveau des communications radio. Toutefois, il n'existe pas de garantie que ces interférences ne se produiront pas. Si cet appareil causait des interférences dans la réception de la radio ou de la télévision, ce qui peut être déterminé en allumant et éteignant l'AVR, une ou plusieurs des mesures suivantes peuvent être prises pour corriger le problème:

- Réorienter ou déplacer l'antenne de réception.
- Augmenter l'espace séparant l'appareil et le récepteur.
- Brancher l'appareil sur une prise dépendant d'un circuit différent de celui du récepteur.
- Consulter votre distributeur ou un technicien TV / Radio



Le fonctionnement sûr et continu de l'AVR dépend partiellement du soin pris par l'utilisateur. Veuillez observer les précautions suivantes.

- Ne pas essayer d'alimenter l'AVR autrement qu'à l'aide d'une prise à 2 pôles reliée à la terre.
- Ne pas placer l'AVR près de l'eau ou dans un environnement trop humide.
- Ne laisser aucun liquide ou objet étranger pénétrer à l'intérieur de l'AVR.
- Ne pas bloquer les ouvertures de ventilation de l'AVR.
- Ne pas placer l'AVR sous les rayons directs du soleil ou près d'une source de chaleur.
- Ne pas démonter l'AVR.
- Utilisez un chiffon sec pour le nettoyage des parties plastiques. N'utilisez pas de détergent ou de produits contenant de l'alcool.
- Débranchez l'AVR s'il ne doit pas servir pendant un période prolongée.
- L'AVR doit être stocké dans un endroit frais et sec

1. Introduction

Caractéristiques :

- AVR : Régulation automatique du voltage
- Protection contre les surtensions et les surchauffes
- Fonction délai
- Affichage Analogique des tensions d'entrée et de sortie

2. Installation et Utilisation

2.1 Déballage et inspection

Vérifiez que l'emballage carton n'est pas endommagé lors de la réception. Une fois l'AVR retiré de son emballage, vérifiez que le contenu du carton n'a pas été endommagé lors du transport. Notifiez immédiatement tout dommage constaté auprès du transporteur.

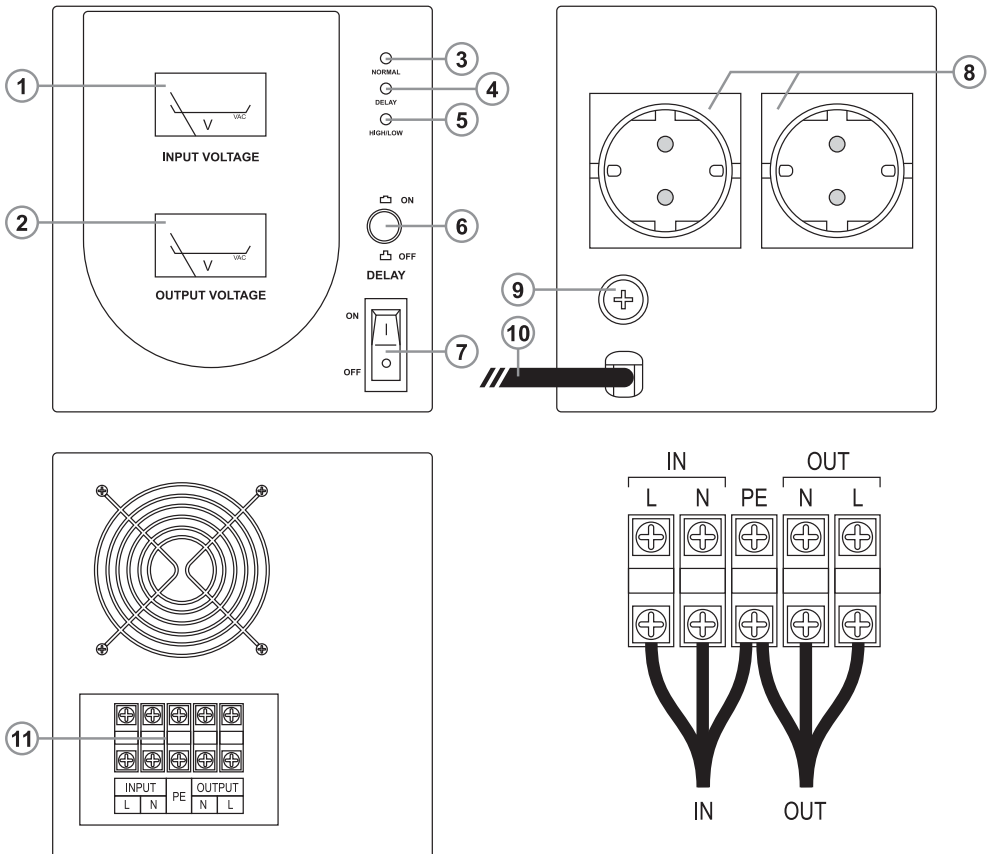
Le contenu de l'emballage doit être le suivant :

- 1 AVR
- 1 manuel de l'utilisateur,

Conserver l'emballage pour un usage ultérieur.

2.2 Vue d'ensemble

identification	Description
1 Voltmètre d'entrée	Affiche la tension en entrée de l'AVR
2 Voltmètre de sortie	Affiche la tension en sortie de l'AVR
3 « Normal »	Indique que l'appareil fonctionne normalement
4 « Delay »	Indique que l'AVR est en phase de délai et ne fournit pas de courant pour l'instant
5 « High/low »	Allumé : indique que la tension d'entrée est trop haute ou trop basse Clignotant : indique une panne de l'AVR ou un passage en mode sécurité
6 Sélecteur de délai	En position haute l'AVR démarre après 3 secondes ; en position enfoncée, il ne démarre qu'après 180 secondes.
7 Interrupteur	Allume ou éteint l'AVR
8 Prise Européenne	Fournit un courant de sortie régulé
9 Fusible	Protège l'entrée de l'AVR contre les pics de courant
10 Cordon d'entrée	Relie l'AVR au secteur
11 Bornier	Relie l'AVR au secteur : IN = Entrée / OUT = Sortie L = Phase / N = Neutre / PE = Terre



2.3 Installation

Avant l'utilisation, prenez quelques instants pour lire les conseils suivants :

- **Placement** : L'AVR doit être placé dans un environnement protégé loin toute source de chaleur telle qu'un radiateur. Les lieux à forte humidité sont également à éviter.
- **Ventilation** : Pour un bon fonctionnement, l'AVR doit être correctement ventilé. Veillez à laisser un espace d'au moins 3 cm autour de l'AVR.
- **Connexion au secteur**:
 - **1200-3000 VA** : Connectez simplement la prise d'entrée (10) sur le secteur prise murale.
 - **5000 VA**: Connectez les câbles d'entrée et de sortie selon le schéma du chapitre 2.2.
- **Connexion de la charge**: Brancher les appareils à protéger sur la prise de sortie de l'AVR (8).



Les moteurs et les compresseurs ont généralement une demande de puissance au démarrage plusieurs fois supérieure à leur puissance nominale. Ceci doit être pris en compte lors du choix de du modèle d'AVR. Pour les téléviseurs, la puissance au démarrage est le double de leur puissance nominale.

2.4 Utilisation

- **Mise en marche et arrêt** : Lorsque tous les câbles ont été correctement connectés, l'AVR peut être démarré et arrêté en basculant l'interrupteur « ON/OFF »(7)
- **Délai**: L'AVR commence à fournir du courant après un délai de 6 secondes. Ce délai peut être porté à 180 secondes en appuyant sur sélecteur de délai (6). Après ce délai, l'AVR commence à fournir un courant régulé. Utilisez la fonction délai lorsque l'AVR est utilisé pour alimenter un réfrigérateur afin de protéger le compresseur.
- **Mode sécurité** : Lorsque la tension en entrée sort des plages de tolérances, l'AVR coupe automatiquement l'alimentation en sortie afin de protéger la charge connectée. Au cours de ces situations le voyant « high/low » (4) reste allumé. Lorsque la tension en entrée revient dans les plages de tolérance, l'AVR recommence automatiquement à alimenter la charge.
- **Surcharges et surchauffes** : en cas de surcharge en sortie ou de surchauffe de l'AVR, celui-ci passera également en mode sécurité afin de se protéger.

3. Résolution de problèmes

Si votre AVR ne fonctionne pas correctement, veuillez vérifier les points suivants avant de faire appel aux services de maintenance :

1. L'AVR est-il branché à une prise qui fonctionne?
2. Les câbles d'entrée et de sortie sont-ils bien connectés ?
3. La tension du secteur correspond-elle aux spécifications de l'AVR?
4. Le fusible doit-il être changé ? (Si oui, remplacez-le toujours par un fusible de même type et de même calibre)
5. La somme des puissances des appareils connectés correspond-elle à la puissance de l'AVR ?



N'ouvrez pas votre AVR. Il ne contient pas de pièces interchangeables.



Avant de contacter un service de maintenance, veuillez rassembler les informations suivantes :

1. Nom du modèle et numéro de série.
2. Date et lieux d'achat de l'appareil.
3. description complète du problème rencontré.

Les opérations de maintenance ne doivent être effectuées que par un technicien qualifié.

4. Spécification

MODELE	LEVEL	1200 S	2000 S	3000 S	5000 S
Technologie	Type	Technologie « Relay »			
Puissance	VA / Watts	1200 VA / 600 W	2000 VA / 1200 W	3000 VA / 1800 W	5000 VA / 3000 W
Entrée	Tension nominale	230 Vac			
	Plage de tension	140 ~ 270 Vac			
	Fréquence	50 / 60 Hz			
	Parasurtension	300 J			
Sortie	Tension	230V ± 8%			
	Fréquence	50 / 60 Hz			
	Nombre de prises	×2			×1
	Type de Prise	Schuko (100% compatible prises Françaises)			Bornier
Environnement	Température	-10~40°C			
	Humidité relative	0~95%			
	Bruit	< 45 dB			
Données physiques	Taille (mm)	230×125×135	258×143×185	291×210×201	345×229×220
	Poids Net (kg)	3.2	6.45	9.2	12.2

* Spécifications non contractuelles

5. Garantie

SelfProtec garantit à l'utilisateur final primo acquéreur que ses AVR :

- a) répondent aux spécifications de SelfProtec,
- b) sont exempts de tout défaut de conception, de montage ou de fabrication.

SelfProtec, à son entière discrétion, prendra à sa charge la réparation ou le remplacement de tout produit reconnu défectueux par SelfProtec malgré une installation et une connexion correctes. Les défauts liés à l'usure normale de l'appareil ou à des conditions d'emploi et d'utilisation non conformes aux spécifications d'utilisation de l'appareil ne sont pas garantis.

I) Ce que la garantie couvre:

Cet appareil est garanti contre les défauts de fabrication pendant la période de garantie. Si pendant cette période un défaut de fabrication était constaté, SelfProtec s'engage, selon son choix, à réparer ou remplacer votre AVR par un autre similaire.

II) Durée de garantie:

Cette garantie est valable 2 ans mondialement pour les AVR, pièces et main-d'œuvre, à partir de la date du premier achat par un utilisateur final.

III) Qui bénéficie de cette garantie:

Cette garantie est valable pour le premier utilisateur final ayant acheté cet AVR.

IV) Ce que la garantie ne couvre pas:

1. Tout produit dont le numéro de série aurait été endommagé, changé ou retiré.
2. Les dégâts, détériorations ou mauvais fonctionnements dus à :
 - (a) un accident, une mauvaise utilisation, la négligence, le feu, l'eau, la foudre, ou toute autre cause naturelle, des modifications du produit sans autorisation du constructeur ou le non-suivi des instructions données du manuel fourni avec l'appareil
 - (b) Des réparations ou tentatives de réparation effectuées par une personne non autorisée au préalable par SelfProtec
 - (c) des dégâts subis lors du transport
 - (d) l'enlèvement ou l'installation de l'appareil
 - (e) Des causes externes à l'appareil telles que des fluctuations ou coupures dans le courant issues du secteur
 - (f) L'utilisation de fournitures ou pièces détachées ne correspondant pas à nos spécifications
 - (g) L'usure normale
 - (h) Toute autre cause sans lien avec un défaut de l'appareil.

V) Comment contacter le Service Après Vente (SAV):

1. Pour bénéficier du SAV, il convient, en premier lieu et avant tout envoi de l'appareil, de contacter SelfProtec par le biais de son site Internet (www.selfprotec.com). Un diagnostic sera alors établi et des instructions vous seront fournies afin de procéder, selon le cas, à un échange ou une réparation.
2. Avant de contacter le SAV de SelfProtec, il convient de se munir des informations et documents suivants:
 - (a) la facture originale datée de l'appareil,
 - (b) vos nom et prénom,
 - (c) votre adresse
 - (d) une description précise du problème.
3. Pour plus de renseignements : www.selfprotec.com.

VI) Usage médical:

Les AVR SelfProtec sont conçus pour des applications informatiques et/ou électroniques. Pour toute utilisation médicale, contactez auparavant SelfProtec. SelfProtec ne saurait être tenue responsable de toute utilisation médicale de ses appareils dont elle n'aurait pas été avertie au préalable.

Important Safety Instructions



- SAVE THESE INSTRUCTIONS - This manual contains important instructions that should be followed during installation and maintenance of the AVR.
- To prevent the risk of fire or electrical shock, install in a temperature and humidity controlled indoor area, free of conductive contaminants.
- This Uninterruptible Power System contains potentially hazardous voltage. Do not attempt to disassemble the unit. The unit contains no user serviceable parts. Repairs are to be performed only by trained service personnel.
- During the installation of this equipment it should be assured that the sum of the leakage currents of the AVR and the connected loads does not exceed 3.5 mA.
- ELECTRIC SHOCK HAZARD - Before attempting any maintenance operation (repair, etc.) on a device connected to the AVR output, always make sure to unplug the power cord of this device from the AVR output socket.



This equipment generates uses and can radiate radio frequency energy. If not installed and used in accordance with the instructions, this unit may cause harmful interference to radio communications. However, there is no guarantee that interference will not occur in a particular installation. If this equipment does cause harmful interference to radio or television reception, which can be determined by turning the equipment off and on, the user is encouraged to try to correct the interference by one or more of the following measures:

- Reorient or relocate the receiving antenna.
- Increase the separation between the equipment and the receiver.
- Connect the equipment into an outlet on a circuit different from that to which the receiver is connected.
- Consult the dealer or an experienced Radio/TV technician for help.



Safe and continuous operation of the AVR depends partially on the care taken by users. Please observe the following precautions.

- Do not attempt to power the AVR from any receptacle except a 2-pole 3-wire grounded receptacle.
- Do not place the AVR near water or in environments of excessive humidity.
- Do not allow liquid or any foreign objects to get inside the AVR.
- Do not block air vents on the AVR
- Do not place the AVR under direct sunshine or close to heat-emitting sources.
- Do not disassemble the AVR.
- Use dry soft clothes to clean the front panel and plastic parts. Do not use any detergent that contains alcoholic ingredient.
- Unplug the AVR from power inlet if the AVR will not operate for long a period of time.

1. Introduction

Features

- Automatic Voltage Regulation (AVR)
- Overvoltage and overheat protection
- Delay Function
- Input and output voltage analogical display

2. Installation and Operating Instruction

2.1 Unpacking & Inspection

Examine the packing carton for damage upon receipt. Once the AVR has been removed from its shipping container, everything inside the package should be inspected for damage that may have occurred while in transit. Notify the carrier immediately if any damage is observed.

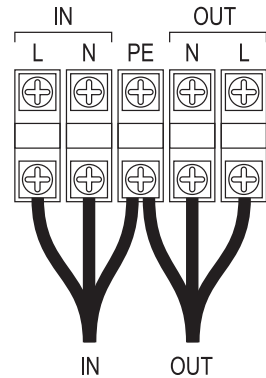
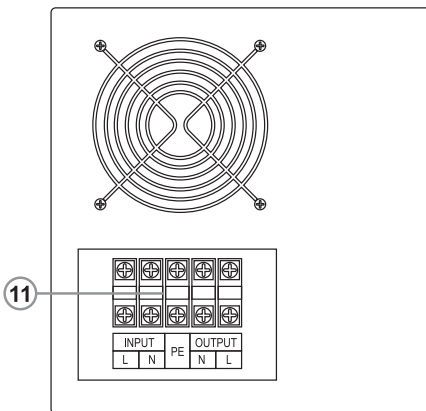
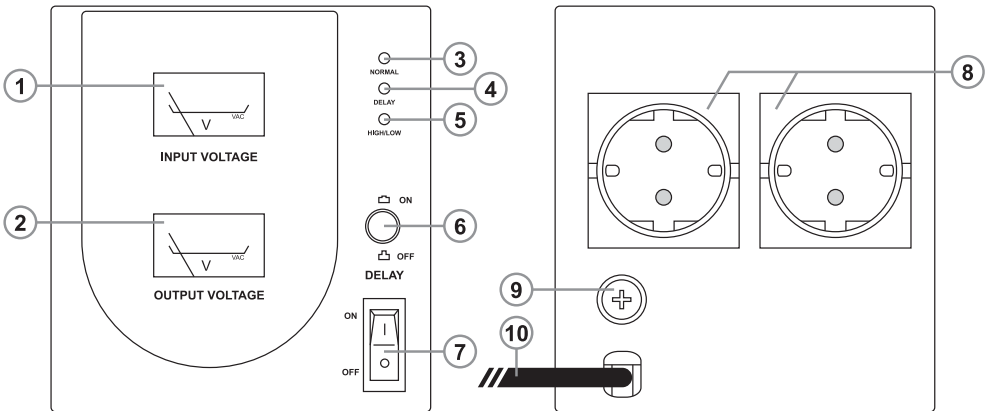
The box should include the following:

- 1 AVR
- 1 User's Manual

Retain the packing for future use or dispose of it properly.

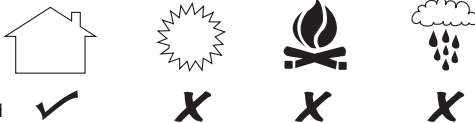
2.2 Overview

number	Item	Description
1	Input voltmeter	Displays the input voltage
2	Output voltmeter	Displays the output voltage
3	"Normal"	Indicates that the AVR is working normally
4	"Delay"	Indicates that the AVR is delay mode, it is not powered the load for now.
5	"High/low"	Lit: it indicates that the input voltage is too high or too low Flashing: it indicates a fault or that the AVR is in "Safe mode"
6	Delay selector	In up position, the delay before the AVR starts working is 3 seconds. When delay selector is pressed, the delay is 180 seconds.
7	On/Off Switch	AVR turn on & turn off
8	European socket	Provides regulated output power
9	Fuse	Protects the AVR input from over-currents
10	Input cord	Connect the AVR to the mains Connect the AVR to the mains :
11	Terminals	IN = Input / OUT = Output L = Phase / N = Neutral / PE = Ground



2.3 Installation

Before use, please read and understand the following instructions. Installation should only be conducted by an authorized technician aware of electrical safety rules:



- **Placement:** The AVR must be installed in a protected environment away from heat-emitting appliances such as a radiator or heater. Do not install this product where excessive moisture is present.
- **Ventilation:** The location should provide adequate air flow around the AVR with one inch minimum clearance on all sides for proper ventilation.
- **Connect to AC:**
 - **1200-3000 VA :** Simply plug the input plug (10) into the AC wall receptacle.
 - **5000 VA:** Connect the input and output wires according to the diagram in chapter 2.2.
⚠ **RISK OF ELECTRIC SHOCK :** This installation must be done by a trained technician.
- **Connect the Load:** Simply plug the equipments plug into the AVR output socket (8).



Motors and compressors usually have a starting power several times higher than their nominal power. This should be taken into account when selecting your AVR model. For televisions, the starting power is usually twice its nominal power.

2.4 Operation

- **Operating the AVR:** the AVR can be started and stopped by using the ON/OFF switch (7).
- **Delay:** The AVR will start providing power after a 3 seconds delay. This delay can be increase to 180 seconds by pressing the delay selector (6). After this delay, the AVR will start providing regulated voltage. Use the delay function when the AVR is used to power a refrigerator (for example) in order to protect its compressor.
- **Safe mode:** When the input voltage is outside the tolerance range, it automatically stops powering the output load to protect it. During this phase, the "high/low" LED is lit. When the input voltage comes back inside the tolerance range, the AVR automatically powers the output load again.
- **Overload & overheat:** If an output overloads or an internal overheats occurs, the AVR will stop functioning in order to protect itself.

3. Troubleshooting

If the AVR fails to operate properly, please review the following steps before calling the repair centre:

1. Is the AVR plugged into a proper working outlet?
2. Are the Input and output cables properly connected.
3. Is the line voltage within the rating specified?
4. Does the input fuse need to be replaced? (if yes, use a fuse of the same type and rating for replacement)
5. Is the total power of the connected equipment within the power rating of the AVR?



Please do not open the metal cover. There are no user serviceable parts inside



Please note the following information when you call or send an e-mail for service:

1. Model No. / Serial No.
2. Date and place of purchase
3. Full description of problem.

It is strongly suggested that maintenance should be conducted by authorized an technician

4. Specification

MODEL	LEVEL	1200 S	2000 S	3000 S	5000 S
Technology	Type	Relay technology			
Power	VA / Watts	1200 VA / 600 W	2000 VA / 1200 W	3000 VA / 1800 W	5000 VA / 3000W
Input	Nominal voltage	230 VAC			
	Voltage range	140 ~ 270 VAC			
	Frequency	50 / 60 Hz			
	Surge protection	300 J			
Output	Voltage	220V ± 8%			
	Frequency	50 / 60 Hz			
	Sockets number	×2			×1
	Sockets type	Schuko			Terminals
Environment	Temperature	-10~40°C			
	Relative humidity	0-95%			
	Noise	< 45 dB			
	Size (mm)	230×125×135	258×143×185	291×210×201	345×229×220
	Net Weight (kg)	3.2	6.45	9.2	12.2

* Specifications are subject to change without prior notice

5. Warranty

SelfProttec, guarantees to the final Primo user of its product(s), that it's AVR:

(a) Are conforming to SelfProttec Specifications;

(b) Are exempt of any defects which may have occurred during the fabrication stage.

SelfProttec, at its own discretion, engages to undertake all repairs which may have been caused by an unlikely faulty SelfProttec AVR, and this, despite the fact that the Product(s) has (have) been correctly installed and commissioned. The defects which are due to normal tear and wear over time and the defects which are due to improper installation and connection are not covered under this warranty.

I) WHAT THE WARRANTY COVERS:

We guarantee this product to be free from defects in material and workmanship during the warranty period. If a product proves to be defective in material or workmanship during the warranty period, SelfProttec will at its sole discretion repair or replace the product with a like product.

II) HOW LONG THE WARRANTY IS EFFECTIVE:

This warranty is valid for 2 years worldwide for all parts and labor from the date of the first consumer purchase.

III) WHO THE WARRANTY PROTECTS:

This warranty is valid only for the first consumer purchaser.

IV) WHAT THE WARRANTY DOES NOT COVER:

1. Any product on which the serial number has been defaced modified or removed.

2. Damage, deterioration or malfunction resulting from:

(a) Accident, misuse, neglect, fire, water, lightning, or other acts of nature, unauthorized product modification, or failure to follow instructions supplied with the product

(b) Repair or attempted repair by anyone not authorized

(c) Any damage of the product due to shipment

(d) Removal or installation of the product

(e) Causes external to the product, such as electric power fluctuations or failure

(f) Use of supplies or parts not meeting our specifications

(g) Normal wear and tear

(h) Any other cause which does not relate to a product defect.

V) HOW TO GET SERVICE:

1. In order to benefit from SelfProttec *After Sales Service*, You must first (and before sending the device) contact SelfProttec through its Internet site (www.selfprottec.com). A diagnosis will be made and you will receive instructions in order to repair or exchange your device depending on the situation.

2. before contacting *SelfProttec After Sales Service*, please make sure that you have the following documents and data

(a) the original dated invoice,

(b) your name,

(c) your address,

(d) a precise description of the problem.

3. For additional information: www.selfprottec.com.

VI) LIFE SUPPORT:

The SelfProttec series AVR are designed for domestic, computer and electronics use. Contact SelfProttec before any medical use. SelfProttec cannot be held responsible for any of its AVR used for medical purposes without prior express authorization from SelfProttec



v.5.1.11.2